

版权

富士通有限公司会尽力保证本文档内容的准确性和完整性。但是，由于我们仍在不断改进产品的功能，因此不能确保本文档没有任何差错。对于文档中错误、疏忽或以后的修改我们不承担任何责任。

LifeBook是富士通有限公司的商標。

Microsoft、Windows、MS、Windows XP、Windows 7和Windows 8.1 是美国Microsoft Corporation 在美国和其它国家或地区的注册商标。

Phoenix是美国Phoenix Technologies Corporation 的注册商标。

版权所有©Microsoft Corporation 2015，保留所有权利。

版权所有©Phoenix Technologies, Ltd. 2015，保留所有权利。

其它所有产品是其它各自公司的商标或注册商标。

版权所有©Fujitsu Limited 2015，保留所有权利。未经富士通有限公司事先书面同意，严禁拷贝、复制或翻译本出版物中的任何内容。未经富士通有限公司事先书面同意，严禁以任何电子形式存储或传输本出版物中的任何内容。

操作使用应符合以下两项条件：

- (1) 本设备不能造成有害干扰。
- (2) 本设备必须能承受接收到的干扰，包括会造成意外操作的干扰。

网站：<http://hk.fujitsu.com/pc>



一致性声明
根据 FCC 第 15 部分内容

重要安全说明

1. 使用产品前请仔细阅读这些说明，并保存起来以备今后参考。
2. 遵循本产品上表示的所有警告和指示。
3. 清洁之前先从墙上插座拔下本产品的电线。切勿使用液体或喷雾清洁剂。使用湿布进行清洁。
4. 不要在靠近水的地方使用本产品。
5. 不要将本产品放在不稳定的车辆、支架或桌子上。以免产品跌落，造成严重损坏。
6. 机壳上，背部和底部的槽口用于通风目的。为确保本产品的可靠运行，不至于出现过热的高温，严禁堵塞和盖住这些槽口。严禁将本产品放在床、沙发、地毯或其他类似表面上，从而造成这些槽口的堵塞。切勿将本产品靠近散热器或电热器，或放在它们的上面，也不要将本产品放在箱内，除非通风条件良好。
7. 只能按照标签上注明的电源类型使用本产品。如果您不确定可用的电源类型，请咨询经销商或当地的电力公司。
8. 不要将任何物品压在电源线上。本产品的电源线不应位于人们经常出入的地方。
9. 如果需要延长电线来使用本产品，一定要确保接入延长电线上设备的额定安培总数不超过延长线的额定安培数。也要确保接入墙上插座上所有的总额定值不会超过 15 安培。
10. 严禁将任何物品通过机壳的槽口插入到本产品，这样可能会碰到高压部件，造成火灾或电击。切勿将任何液体洒到本产品上。
11. 不要尝试自行维修本产品，打开或卸下护盖可能会使您遭到电击，或其他危险。请务必请专业的维修人员进行维修。
12. 如果出现以下情况，应从墙上插座拔下本产品的电源线，请专业的维修人员进行维修：
 - a. 电源线或插头损坏或磨损。
 - b. 产品内溅入了液体。
 - c. 产品遭到了雨林或进水。
 - d. 正常操作情况下，产品运行不正常只调整操作说明中介绍过的那些控制。因为不正确的调整其他控制可能会造成损坏，通常需要合格的技术人员花费更大的精力维修产品。
 - e. 产品跌落，或机壳损坏。
 - f. 产品性能出现明显变化，需要进行维修。

13. 本产品已经依据**GB 28380**进行能效检测，可以加施能源效率标识。
14. 注意：更换电池时一定要确保电池装入的极性位置正确。更换的电池类型不正确或处理不当，会有爆炸的危险。切勿对的电池充电、拆解或投入火中。只应使用制造商建议的相同或同类电池进行更换。并按照制造商的说明处理用过的电池。
15. 只使用专供本装置使用的正确类型的电源线组(附件箱中提供)。它应是可分开的类型：**UL认证/CSA认证，BS1363，ASTA，SS145认证，定额10A 250V最小，VDE认证或等同)。等同。最大长度为15英尺(4.6米)。**



ENERGY STAR承诺

(以下内容在出版时正在等待认证)。您的富士通系统是 ENERGY STAR 认证的电脑。选择最新的节能技术与计算机，有助于为我们的下一代保护环境。

ENERGY STAR 是美国环境保护署，美国能源部，加拿大自然资源部和其他世界各地的政府合作的计划，在帮助您省钱的同时，透过节能产品和实践来保护环境。随着能源成本和全球变暖成为消费者关心的议题，富士通致力于为您提供解决方案，帮助消费者节约能源，以及提高我们环境的质量。

睡眠模式：

计算机的最初设置为闲置 15 分钟后显示屏关闭闲置 20 分钟后，计算机会进入休眠模式。当进入休眠模式，计算机会减少已联机的网络连接速度。按暂停/恢复按钮可把计算机从休眠模式「唤醒」。

节能效益：

富士通 ENERGY STAR 合格电脑比起标准设备使用约一半电力——节省一半能量费用一半。但更重要的是，“ENERGY STAR”也为环境带来改变。您知道吗？

平均每家每所排放的温室气体，为普通汽车排放的温室气体的两倍？这是因为每当我们开关电灯，使用洗碗机，或打开电脑，都是使用能源，这意味着发电厂需要排放更多的温室气体。所以，我们可以通过提高能源效率节省更多的能量，帮助减少温室气体排放和全球变暖的风险。

要了解有关的重要的 ENERGY STAR 计划的更多信息，请访问：www.energystar.gov

UL声明

该装置需要交流适配器才能使用。并且只能使用获得UL认证，额定输出为19VDC，3.42A/4.22A*的2类适配器。请参考以下示意图以了解正确的交流适配器输出极。

*有关实际的附带内容，请与本地经销商核对。



注意

- 为降低火灾危险，只应使用#26号AWG或更大的通信电话线。

授权修理技术人员须知

注意

- 为防止火灾的发生，只应使用相同类型和额定值的保险丝进行更换。

警告

- 如果锂(CMOS)电池更换不当，会有爆炸的危险。只应使用相同的或制造商建议的同类电池进行更换。按照制造商的说明处理用过的电池。

正确处理电池

在联邦、国家或地区法律中，将电池扔进垃圾箱或垃圾桶的处理方法是非法的。请保护我们的环境，并正确处理电池。关于回收或处理不想要的电池，请与当地政府权力机关协商。

在要求高安全性的合使用时的 注意事项

本产品系为一般应用领域设计和制造，包括一般办公使用、个人使用、家庭使用和普通行业使用。

本产品不适合也不建议用于危险（致命）情况下。除非具备极高的安全保障。

未采取高度安全措施的情况下，请勿使用本产品。

如果在以下任何一种或任何机种环境中或附近使用本产品，请遵守本警告，否则可能导致死亡、人身伤害、严重实体损坏或其它损失：

- 核能设施中的核能反应控制系统
- 飞机或其他飞行控制系统中的自动的飞行控制系统
- 大型运输控制系统
- 生命维持系统的医疗仪器
- 武器系统的导弹发射控制

备份数据的注意事项

请将作业系统、所有软体程式及建立的档案进行备份(并定期更新)。

如果您将本产品送往富士通或任何其他其附属机构、供应商、服务供应商或零售商进行维修，我们不保证资料完整性。事先对资料进行备份是您的责任。

如果您的资料由于任何原因而丢失，除非保固卡写明，否则富士康对于损坏、资料完整性或恢复等不承担任何赔偿义务。

目录

部件名称及其功能	1
笔记本电脑的正面.....	1
笔记本电脑的侧面.....	3-5
笔记本电脑的底部.....	6
操作状态指示灯	7
Num Lock指示灯.....	7
Caps Lock 指示灯.....	7
Scroll Lock指示灯.....	7
Wireless指示灯.....	7
电池状态按钮(ECO按钮).....	7
电源指示灯.....	8
电池充电指示灯.....	8
电池状态指示灯.....	8
磁盘/光盘机存取指示灯.....	8
给电池充电	9
靠电池运行电脑.....	10
检查电池的电量.....	10-11
电源管理	12
启动/暂停/恢复按钮.....	12
暂停模式.....	12-13
入门休眠(储存至磁盘)功能.....	14
WINDOWS电源管理.....	15
关机.....	15

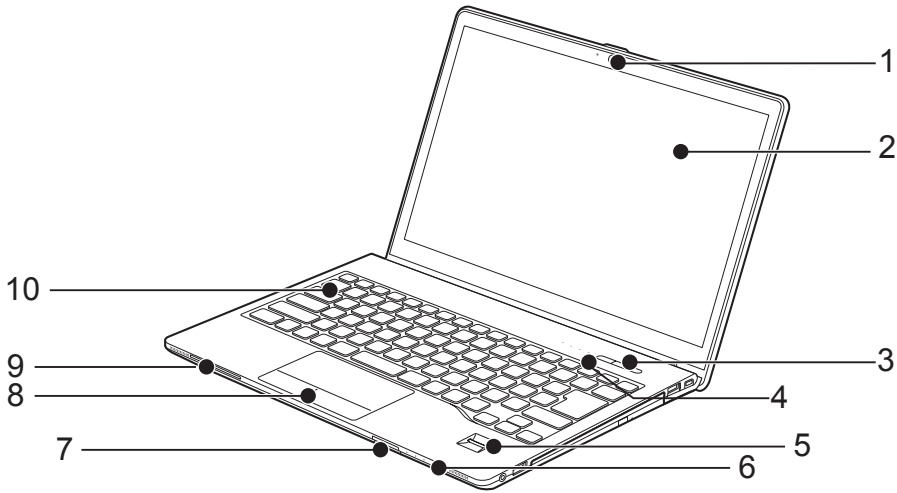


电源	16
连接电源配适器.....	16
开机.....	17
关机.....	18
更换主电池组	19
疑难解答	20
识别问题	20-21

注:

LIFEBOOK用户说明书位于微软**WINDOWS**桌面和软件驱动程序光盘上。您可以使用**LIFEBOOK**用户说明书找到您的笔记本电脑的各种功能和特点的更详细信息。





(本图片仅为插图，可能与实际装置有差异。)

部件名稱及其功能 笔记本电脑的正面

1. HD 相机

高清晰度相机拍摄照片，或召开视频会议。

2. 显示屏

笔记本电脑的显示幕。
(多点触控屏幕视型号而定)

3. 启动和暂停/恢复按钮

此按钮用于开启和关闭笔记本电脑。您也可以使用此按钮暂停笔记本运行的任务，而无需关闭电源，并能从暂停模式恢复笔记本电脑的运行。

4. 操作状态指示灯

此指示灯是显示笔记型本电脑特定部件运行状的符号。

欲了解更多信息，请参见第6页“状态指示灯”。

5. 指纹辨识器

指纹辨识器提供了视窗登入验证和首页登入验证的选择方法。

6. 操作状态指示灯

此指示灯是显示笔记型本电脑特定部件运行状的符号。

欲了解更多信息，请参见第6页“状态指示灯”。

7. SD 卡插槽

笔记本电脑有一个SD卡插槽。将SD /SDHC卡插入此插槽读取卡上的数据。

8. 触摸板

可以用来控制显示指标(鼠标指标)。

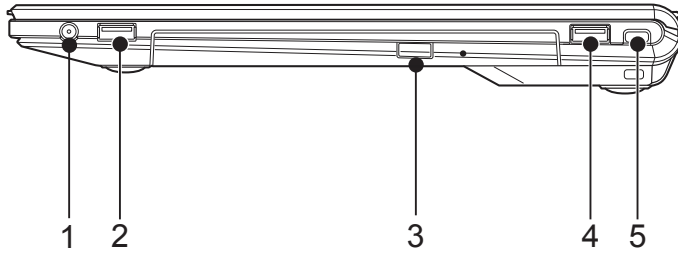
9. 智能卡插槽*

根据型号的不同，笔记本电脑可能拥有一个集成的智能卡读卡器。

*组态视型号而定。

10. 键盘

配备专用按键的全功能键盘。



(本图片仅为插图，可能与实际装置有差异。)

笔记本电脑的侧面

■右侧

1. 麦克风及耳机组合插孔

二合一音频端口
连接耳机或听筒的3.5毫米，4
极插头插入音频端口听取笔记
本电脑声音。

2. USB3.0 连接器

您可以使用USB3.0 连接器连
接USB兼容的设备，并可向下
相容USB 2.0设备。

3. 模块装置*

您的笔记本电脑带有一个多
功能模块舱安装拔托架设
备。

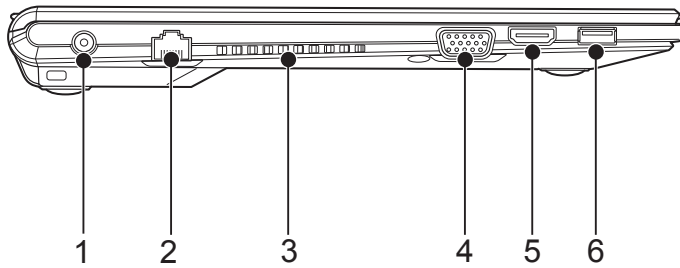
*组态视型号而定。

4. USB3.0 连接器

您可以使用USB3.0 连接器连
接USB兼容的设备，并可向下
相容USB 2.0设备。

5. 防盗锁槽

为了防止您的笔记本电脑被
盗，您可以购买一个合适的防
盗锁，将笔记本电脑锁在固定
物体上。



(本图片仅为插图，可能与实际装置有差异。)

■左侧

1. 电源连接器

将随机提供的交流电源适配器连接到电源连接器，即可对笔记本电脑和电池提供电能和充电。

2. Ethernet 以太网连接器

将笔记本电脑连接到网际网路(LAN)的以太网接口。

3. 通风孔

通风口和内部风扇使空气能在笔记本电脑内流通，确证有良好的散热，避免微处理器过热。

注意

- 在系统运行过程中，切勿堵塞通风孔；否则会造成系统过热。
- 在运行过程中和结束后，表面温度可能很高，请勿触碰表面。

4. 视频图形阵列(VGA)连接器

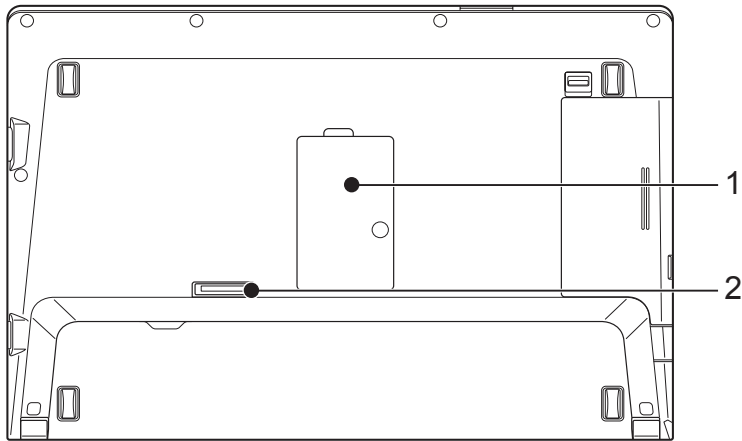
使用VGA连接器 将笔记本电脑连接到一个VGA兼容的视频设备，如VGA显示器。

5. HDMI连接器

使用HDMI连接到您的笔记本电脑连接至HDMI兼容视频设备，如HDMI显示器和HDMI电视。

6. USB3.0 连接器

您可以使用USB3.0 连接器连接USB兼容的设备，并可向下兼容USB 2.0 设备。



(本图片仅为插图，可能与实际装置有差异。)

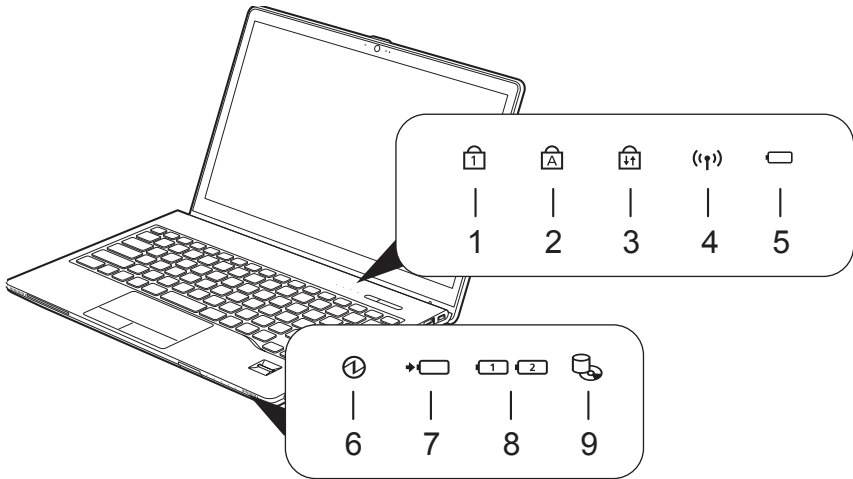
笔记本电脑的底部

1. 内存模块舱门

打开后您可以更换或添加内存模块，增加内存容量。

2. 扩充机座接口

当您在办公室或家中，您可以使用此连接器将笔记本电脑连接到支持的扩充机座，以延伸笔记本电脑的功能。



(本图片仅为插图，可能与实际装置有差异。)


操作状态指示灯

1. Num Lock指示灯 ()

当键盘锁定在 **Num Lock** 模式时亮起。(当**Num Lock**模式开启时，您可以将键盘作为**10**位数数字键盘使用。)

您可以使用[]键转换**Num Lock**模式。

2. Caps Lock指示灯 ()

使用[]键，即可转换**Caps Lock**模式。

3. Scroll Lock指示灯 ()

当锁定模式开启时指示灯开启。按住[]键并使用[]键即可转换**Scroll Lock**按钮。

4. Wireless指示灯 ()

该指示灯会亮起时，用户正在启动笔记本电脑的无线局域网。

5. 电池状态按钮(ECO按钮)

()

当你的笔记本电脑关闭，按下按钮将显示电池电量。

6. 电源指示灯 (🔌)

当笔记本电脑通电时，蓝色指示灯会亮起。如果指示灯闪烁，它处于暂停状态。如果电源关闭时，则指示灯会熄灭。

7. 电池充电指示灯 (➔🔋)

当原电池或模块电池正在充电时会亮起，此指示灯会亮起。

8. 电池状态指示灯 (🔋 1 2)

- 🔋 1 主电池
- 🔋 2 模块电池

9. 磁盘/光盘驱动器存取指示灯 (💿)

访问内部硬盘驱动器或光盘驱动器可移动磁盘驱动器时，此指示灯会亮起。

给电池充电

1. 将交流适配器连接至笔记本电脑，电池就会开始充电和电池充电指示灯(→□)会亮起，它会在不同的颜色表示，代表不同的状态。

• 白色灯亮起

充电完成

• 红色灯亮起

正在充电

• 关闭

由未连接交流电源适配器，未在充电。

有关连接交流适配器的详细信息，请参见第13页。

2. 当电池完成充电后，请断开交流适配器与笔记本电脑的连接。

要点

- 在电脑购买后第一次使用随机提供的电池组之前，请记住对电池组完全充电。如果充过电的电池超过一个月未重新充电，则在使用前请进行充电。

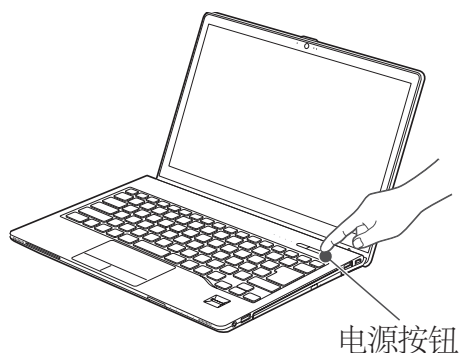
要点

- 当电池已充电90%或更高时，即使还连接交流适配器，电池也不能再充电。当电池电量（例如：剩余电池使用时间）为89%或更少时，电池组才会充电。
- 在太热或太冷的地方使用，电池的充电性能将降低。
- 当电池的温度过高，例如刚在长时间使用电脑后，电池保护功能可能会启动，防止再对电池充电。当温度下降时，电脑将自动开始对电池充电。
- 当安装了选购件模组电池，则将随内部标准电池一起充电。

靠电池运行电脑

本章节讲述使用电脑内部标准电池运行的步骤。

1. 从电脑上断开交流适配器，然后按下电源按钮启动电脑。



电源按钮


(本图片仅用作插图，可以与实际装置有差异。)

要点

- 在寒冷的地方使用，电池的电量等级将会速下降。
- 电池长时间使用后，电池的充电性能会快速下降。如果电池消耗很快，请换上新的电池。

检查电池的电量

检查电池状态:

1. 按下电池状态按钮(ECO按钮)
()
2. 电池状态指示灯会亮起
指示灯会起不同的颜色，以表示不同的状态。

电池的不同电量等级

- **白色灯亮起**
剩余电池电量: 99-76%
- **琥珀灯亮起**
剩余电池电量: 75-51%
- **橙色灯亮起**
剩余电池电量: 50-13%
- **红色灯亮起**
剩余电池电量: 12 %或以下
- **红色灯闪烁**
由于电池温度警告

 要点

- 使用电量不足的电池可能会造成当前正在使用的数量丢失。当电池电量不足时，只要有外部电源，就立即将交流适配器连接到电脑保存正在处理的数据，退出所有应有用程序，然后关闭电脑。
- 存取硬盘上的数据需要消耗大量电能。因此当电池电量不足时，应先将交流适配器连接到电脑，然后再存取硬盘上的内容。
- 如果电池电量微弱，且系统没有活动，则电脑可能进入待机(如暂停)模式。但是，有系统活动，则只有在系统活动完成后电脑才进入待机模式。
- 当指示灯达到3%时，电脑进入待机模式。这是本电脑的预设设定。

注意:

由于主电池或模块电池会发热或冷却，当出现温度过高或过低时，带有电池保护功能的温度警报将会使电池停止充电。

电源管理

Fujitsu LIFEBOOK笔记本电脑具有许多节省电池电量的选项及功能。其中一些为自动功能无需用户干预，如针对内置调解器的功能。然而，其他功能则视您所设定最适合个人操作条件的参数，例如：显示屏亮度。您可通过操作系统设置，预捆绑的电源管理应用程式及BIOS设置工具，来控制笔记本电脑的内部电源管理。

除了可节省电池电量的选项之外，还有一些防止电池消耗过快的方法。例如，您可以创建一种适合的省电操作模式，当笔记本电脑不执行任何操作时，将其设置成「暂停」模式，由此限制高功率元件的使用。对于所有以电池为动力的移动电脑而言，性能与节电之间都存在一种权衡。

启动/暂停/恢复

当Fujitsu LIFEBOOK笔记本电脑处运行状态时，可使用「启动/暂停/恢复」按钮将笔记本电脑手动设置为「暂停」模式。当笔记本电脑处于运行状态时，按「启动/暂停/恢复」按钮(但不会主动存取任何数据)，然后立即松开该按钮。您将听到两声短促的「嘟」声*，系统将进入「暂停」模式。

如果LIFEBOOK已暂停，按「启动/暂停/恢复」按钮即可返回至运行操状态。您可通过观察电源指示灯来判断系统是否暂停。如果指示灯亮起但并不闪烁，则表示笔记本电脑可完全操作。如果指示灯亮起且闪烁，则表示笔记本电脑处于「暂停」模式。如果指示灯未亮起，则表示笔记本电脑未通电或处于「休眠」模式。(参阅「休眠功能」)

*只适用于某些型号

暂停模式

在非运行期间，Windows的「暂停」或「待机」模式可维持关键部件的供电，并以此保存LIFEBOOK笔记本电脑的系统内存内容。该模式将关闭CPU、显示屏、硬盘以及所有其他内置元件(除了维持系统内存的必需元件)，并允许重启。您可通过下述方式将笔记本电脑置于「暂停」模式：

- 系统开启后按下「启动/暂停/恢复」按钮。
- 从Windows「关闭电脑」功能表中选择「待机」。
- 长时间(超时)处于非活动状态。
- 使电池达到「无电量电池警告」条件。

笔记本电脑的系统内存通常会储存您正在操作的文件、开放应用程序信息及任何其他支持操作运行所需的数据。从「暂停」模式恢复操作后，笔记型电脑将返回至暂停点。您必须使用「启动/暂停/恢复」按钮来恢复操作，且必须有可用的充足电源，否则笔记本电脑将无法恢复。

要点

- 如果使用电池来运行LIFEBOOK笔记本电脑，请注意当笔记本电脑处于「暂停」模式时，电池会继续放电，虽然没有完全操作时消耗的那么快。
- 禁用「启动/暂停/恢复」按钮，可避免将LIFEBOOK笔记本电脑处于「暂停」或「休眠」(保存至磁盘)模式，无法禁用按钮的恢复功能。

要点

- 某些PC卡不能用于「暂停」或「休眠」(保存至磁盘)模式。需详情请查看PC卡文件。当使用PC卡或外置设备时，「休眠」(保存至磁盘)模式无法完全恢复到暂停前的准备状态，因为系统重启时，所有这些外围设备都将重新初始化。
- 如果LIFEBOOK笔记本电脑在进入「暂停」或「休眠」(保存至磁盘)模式时正在访问信息，则对开放文件所作的更改不会丢失。「暂停」模式期间，文件保持开放状态且内存于运行状态，「休眠」模式期间，内存转移到内置硬盘。
- 使用「休眠」(储存至磁碟)功能的主要好处，就是无需电源可维持您的数据。如果想要将LIFEBOOK笔记本电脑长期保持在暂停状态，这尤为重要。这尤为重要。使用「休眠」模式的缺点是延长了断电和上电顺序及重设外围设备的时间。

入门休眠(储存至磁盘)功能

「休眠」功能可视为「暂停/恢复」模式，能将 LIFEBOOK 笔记本电脑的系统内存内容储存至硬盘机。您可启用或停用该功能

启动或停用「休眠」功能

未启用预设设定。若要启用或停用「休眠」功能，请按以下步骤：

Windows 7

1. 从开始功能表选择控制台。
2. 选择「系统与安全性」，然后选择「电源选项」。
3. 选择「当按下电源按钮时」或「当合上笔记本电脑时」，然后做出选择（不采取任何措施、睡眠、休眠或关机）

Windows 8.1

1. 访问「控制面板」。
2. 选择「系统与安全性」，然后选择「电源选项」。
3. 选择「选择电源按钮的功能」，然后单击「更好设置当前不可用」。在「开机参数设置」，选择「休眠」来启用
4. 或禁用此功能，并点击「保存更改」。

WINDOWS 电源管理

Windows 控制面板中的「电源选项」图标，允许您配置某些电源管理设置。例如，不论是使用电池还是电源适配器来驱动笔记本电脑，您都可使用「电源选项」来设定关闭显示屏和硬盘的超时值。

重启系统

如果系统处于开启状态而您需要重启它，请确保采用下述步骤。

Windows 7

如果系统开启而您需要重启，请务必采用下述步骤。

1. 单击开始按钮，然后将鼠标移向向右箭头上。
2. 从列表中选择所需的操作。

Windows 8.1

1. 在屏幕轻扫右边缘，然后点选设置。(如果您使用的是鼠标，在屏幕的右上角点，移动鼠标指针，然后单击「设置」)。
2. 按一下电源，并从列表中选择重新启动。

重要

如果未退出的Windows就关闭的LIFEBOOK笔记本电脑或在关机后10秒内开启电脑，都会可能导致下次开启时出错。

关机

关闭电源之前，请检查硬盘和光驱动指示灯已熄灭。如果在访问磁盘时关机时间关闭电源，可能会导致数据丢失。要确保笔记本电脑正确关闭，请使用Windows关机程序。

注意

确保在关闭电源之前，关闭所有文件、退出所有应用程序并关闭操作系统。如果关机时文件处于打开状态，则会丢失任何未保存的更改，并可能引发磁盘错误。

采用正确步骤从Windows关机，可使笔记本电脑完成其操作，并按正确顺序关闭电源以避免错误。正确顺序为：

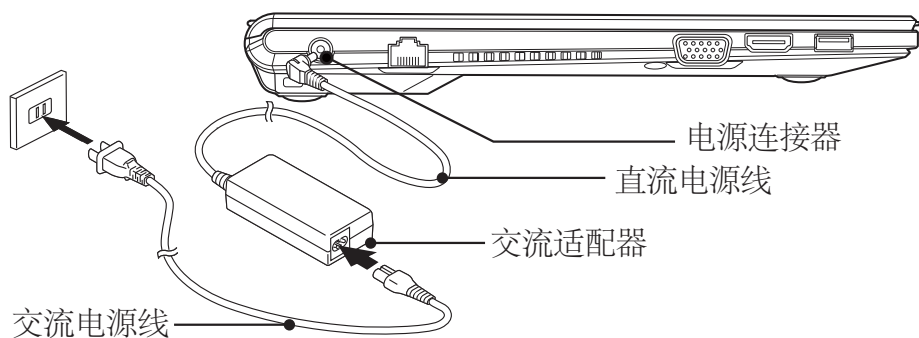
Windows 7

1. 单击开始按钮，然后单击关闭电脑。
2. 从Windows「关闭电脑」对话框中选择关闭。
3. 单击确定关闭笔记本电脑。

Windows 8.1

1. 在屏幕轻扫右边缘，然后点选设置。
2. 按一下电源，并从列表中选择重新启动。

如果您想将笔记本电脑存放一个月或以上的時間，请参阅「保养与维护」章节。



电源

连接电源转接器

交流适配器为操作笔记本电脑提供电源，并对电池充电。

连接交流适配器

1. 将直流输出电源线插入笔记本电脑的直流电源插孔。
2. 将交流适配器插入交流电源插座。

要点

在购买时锂离子电池未充电。在第一次使用时，请记住将交流适配器连接到笔记本电脑对电池充电。

开机

电源/暂停/恢复按钮

您可以使用电源/暂停/恢复按钮开启您的笔记本电脑。一旦您连接了交流适配器或已经完成内部锂离子电池充电，您就可以开启笔记本电脑。

要点

当您启动笔记本电脑时，必须确保笔记本电脑已连接了电源。这表示至少要安装一块电池并已经充电，或者连接交流适配器且接通电源。

您可以按电源/暂停/恢复按钮关闭您的笔记本电脑。当您结束使用笔记本电脑后，您可以使电脑停留在待机(如暂停)模式或关闭笔记本电脑。

注意

切勿将笔记本电脑在电源开启情况下到处移动。且勿使笔记本电脑受到冲击或震动，否则会损坏您的电脑。

当电脑开启后，为了能正常操作，笔记本电脑将执行开机自检(POST)以检查内部部件和配置。如果发现故障，笔记本电脑将发出声音警告和/或显示错误讯息。

当开机自检(POST)顺利完成后，笔记本电脑将开始载入操作系统。

关机

关闭电源之前，请确保硬盘、内部光盘机和PC卡指示灯都已熄灭。如果在笔记本电脑正在存取磁盘或PC卡时关闭笔记本电脑，则可能丢失或损坏资料。关闭笔记本电脑时应采用Windows关机程序正确关闭笔记本电脑。

注意

在使用电源按钮关闭电源之前，请务必记得先关闭所有文件，结束所有应用程序，关闭作业系统。如果笔记本电脑电源关闭时正在操作文件，则资料可能丢失，并可能导致磁盘出现错误。

请记住使用正确的程序关闭笔记本电脑。正确的程序如下：

Windows 7

1. 单击开始按钮，然后单击关闭电脑。
2. 从Windows「关闭电脑」对话框中选择关闭。
3. 单击确定关闭笔记本电脑。

Windows 8.1

1. 在屏幕轻扫右边缘，然后点选设置。
2. 按一下电源，并从列表中选择重新启动。

更换主电池组

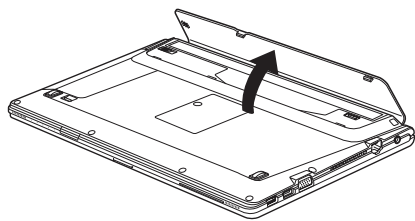
更换主电池组之前，关闭笔记本电脑，并从中断开交流适配器，为避免触电的危险，并损坏笔记本电脑，小心不要碰到笔记本内部组件，包括电池连接器。

相关项目

- 您可以安装可选的模块电池

更换主电池组

1. 关闭笔记本电脑，并从中断开交流适配器。
2. 关闭LCD显示屏，然后将笔记本电脑颠倒放置。



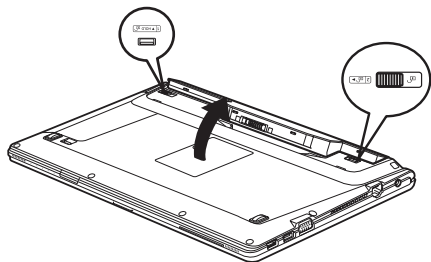
重要

轻轻地合起LCD显示屏。不要施加过大的压力。否则可能会损坏LCD显示屏。

3. 打开电池槽盖。

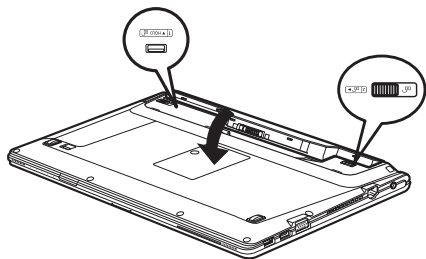
4. 取出电池组

按住电池组锁，将电池按箭头标示方向向外推。



5. 安装新的电池组

按住电池组锁，並對準後裝上電腦電池艙。將電池放入後，如圖所示向內按裝上電池，然後放開電池組鎖。



重要

取出主电池后，请采取必要的措施，以防止电池短路。例如，你可以绝缘胶条封上连接的端子，并取出电池后，不要与其他类型的电池混合在一起。主电池含有可回收利用的材料。

疑难解答

这款Fujitsu LIFEBOOK笔记本电脑经久耐用，实际使用中很少发生问题。但是，您可能会遇到一些能当场解决的简单设置或操作问题，或者遇到可通过更换设备便能解决的周边设备中的问题。这一部分中的信息帮助您找出和解决其中一些简单的问题，以及识别需要维修的故障。

识别问题

如果遇到问题，请在寻求复杂的解决办法之前，先执行以下步骤：

1. 关闭LIFEBOOK笔记本电脑。
2. 确定交流适配器已插接到电脑，并且已接入到通电的交流电源。
3. 确定PC卡插槽中安装的所有卡都正确到位。您也可以从插槽中取出卡，从而排除由它引起故障的可能。
4. 确定外部接口上连接的所有设备都正确插接。您也可以断开这些设备，从而排除由它们引起故障的可能。
5. 打开LIFEBOOK笔记本电脑。在打开之前应确保已经关闭了至少10秒钟。
6. 完成引导过程。

电话联络之前，请准备好提供下列信息，这样客户支持代表就会尽可能最快地为您提供解决方法：

- 产品名称
- 产品设置号
- 产品系列号
- 购买日期
- 在何种情况下产生问题
- 显示的错误信息
- 内存设置
- 若连接周边设备，请说明设备的类型

关于设置号和系列号，请查看 **LIFEBOOK** 笔记本电脑底部的设置标签。

要点

如果您对您所做的尝试作记录，客户支持代表通过电话也许会更快地向您提出更多的建议。

中华人民共和国 电子电气产品有害物质限制使用标识

产品的名称：笔记本电脑

产品的形式：S935

电子电气产品的生产者或进口者：富士通株式会社

电子电气产品安全使用期限



在电池上表示着的这标记是按照2006年2月28日公布的[电子信息产品污染控制管理办法]以及SJ/T11364-2014[电子电气产品有害物质限制使用标识要求]在中国销售的电子电气产品的环保使用期限。如遵守关于这产品的安全或使用上的注意，在这期限内(从生产日期起算)不会因产品中的有害物质漏到外部、或发生突然变异，而引起环境污染和对人体或财产的重大影响。



这标记是按照2006年2月28日公布的[电子信息产品污染控制管理办法]以及SJ/T11364-2014[电子电气产品有害物质限制使用标识要求]在中国销售的电子电气产品的环保使用期限。如遵守关于这产品的安全或使用上的注意，在这期限内(从生产日期起算)不会因产品中的有害物质漏到外部、或发生突然变异，而引起环境污染和对人体或财产的重大影响。

产品中有害物质名称及其含量及部件

部件名称		有害物质					
		铅 (Pb)	汞 (Hg)	镉 (Cd)	六价铬 (Cr VI)	多溴联苯 (PBB)	多溴二苯醚 (PBDE)
微机板卡		×	○	○	○	○	○
硬盘 光盘驱动器等		×	○	○	○	○	○
显示器		×	○	○	○	○	○
机箱, 底盘		×	○	○	○	○	○
键盘		○	○	○	○	○	○
电缆		×	○	○	○	○	○
配件	开关电源	×	○	○	○	○	○
	电缆, 鼠标等	×	○	○	○	○	○
电池		×	○	○	○	○	○

本表格依据SJ/T 11364 的规定编制。

○：表示该有害物质在该部件所有均质材料中的含量均在GB/T 26572 规定的限量要求以下。

×：表示该有害物质至少在该部件的某一均质材料中的含量超出GB/T 26572 规定的限量要求。

